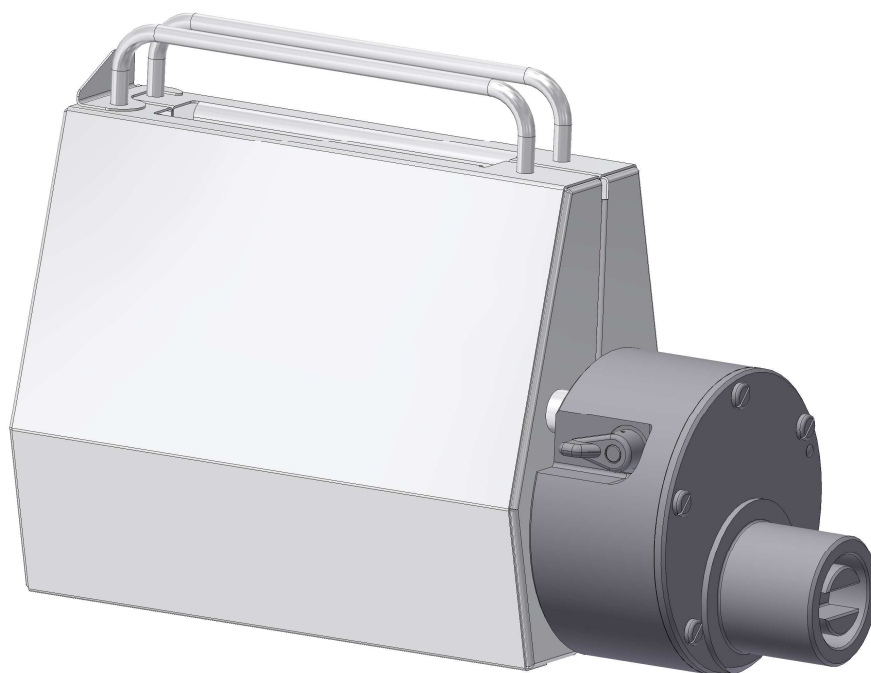


**TELEPÍTÉSI ÉS HASZNÁLATI UTASÍTÁS**

Rostlazító segédgép



Ezt a Telepítési és használati utasítást a gép üzemeltetője a használatbavétel előtt alaposan tanulmányozza át, és őrizze meg jogainak érvényesítése érdekében!

### **EK-Megfelelőségi Nyilatkozat**

A Gasztrometál Zrt. mint gyártó kizárólagos felelőssége mellett igazolja, hogy a

**Rostlázító segédgép** megnevezésű,

**RC-21** típusú

termék kielégíti a 2006/42/EK sz. irányelv és az 1935/04/EK rendelet alapvető biztonsági követelményeit. A tervezés és a gyártás az alábbi szabványok szerint történt, és megfelel az abban foglalt biztonsági és egészségvédelmi előírásoknak:

EN 12851

A nyilatkozatot a következő személy(ek)  
nevében és részéről írták alá:

  
Cégvezető P.h.

A műszaki dokumentáció összeállítására  
felhatalmazott személy:

  
Gyártmányfejlesztési csoportvezető

Tatabánya, 2012. június 1.

GASZTROMETÁL  
Gép- és Berendezésgyártó Zrt.  
2800 Tatabánya, II., Vágóhid u. 4.  
1.

A gyártó Gasztrometál Zrt. kijelenti, hogy a szállított termék ezen Telepítési És Használati Utasítás „Műszaki leírások, adatok, üzembe helyezési és kezelési útmutatók:” fejezetében közölteknek megfelel.

Minőségügyi bélyegző:

Kiállító aláírása:

Kelt: 20....év .....hó .....nap

.....  
aláírás

## Tartalomjegyzék

EK- megfeleléségi nyilatkozat.....	2
1. Bevezetés:.....	4
2. Jogi nyilatkozat: .....	4
3. Műszaki leírás .....	4
4. Szállítás, raktározás.....	5
5. Üzembe helyezés, kezelés .....	5
6. Karbantartás .....	6
7. Tartalék alkatrészek .....	6
8. Környezetvédelem.....	6
JÓTÁLLÁSI JEGY .....	11

## 1. Bevezetés:

A rostlazító, segédgép az MA-751, MA-752 típusú alapgépre szerelve biztosítja különböző húsok rostlazítási műveletének gyors és jó minőségű elvégzését.

Kivitelezése megfelel az igényes követelményeknek. Egyszerű kezelhetősége, üzembiztos működése nagy segítséget nyújt a konyhai munkák elvégzéséhez.

## 2. Jogi nyilatkozat:

A gépkönyvben közölt műszaki adatok helyességét a gyártó - GASZTROMETÁL Zrt - szavatolja. A gépek egyes műszaki adatainak megváltoztatási jogát a gyártó, a műszaki fejlesztés érdekében fenntartja, ugyanakkor kötelezi magát, hogy az esetleges változásokat a géppel együtt szállított gépkönyvbe bejegyzi.

Az RC-21 típusú segédgépre a GASZTROMETÁL Zrt az értékesítést végző vállalatától történt átvételtől számított 12 (tizenkettő) hónapig jótállást vállal.

Nem tekinthető jótállási kötelezettség alá eső hibáknak azok a hiányosságok, amelyek a gépkönyvben közölt tájékoztatás alapján utánállítással, beszabályozással megszüntethetők.

A jótállási kötelezettség nem áll fenn abban az esetben, ha a keletkezett hiba a gépkönyvben közölt üzembe helyezési, kezelési, karbantartási utasítások be nem tartásának, illetve a gyártó tevékenységén, kötelezettségén kívül álló egyéb okok következménye. A garanciális jótállás megszűnik, ha szakszerűtlen szállítás, helytelen tárolás miatt sérül meg a gép, vagy ha a gépen a gyártó előzetes hozzájárulása nélkül javítást, átalakítást végeznek, vagy ha a hibát szakszerűtlen üzembe helyezés okozza, kivéve, ha azt a gyártó által javasolt szerviz végezte. A jótállással és szavatossággal kapcsolatos egyéb tudnivalókat a garancia jegy tartalmazza.

Az RC-21 típusú segédgép jótállás alá eső hibáinak javítását – eltérő megegyezés hiányában - a GASZTROMETÁL Zrt. vagy szervizmegbízottja végzi. A partnerszervizek név és címjegyzéke a [www.gasztrometal.hu](http://www.gasztrometal.hu) „SZERVIZ” menüpontjában található.

## 3. Műszaki leírás

A rostlazító, segédgép a húsfeldolgozás nagyon időigényes műveletét hajtja végre.

- A rostlazító felmetszi a húsok rostjait, ezáltal lerövidül a sütési idő, a hússzelet puhára sül, az inasabb részek sem rántják össze sütéskor a húst, a szelet nagyobb marad, a klopfolás zaja elmarad, műveleti ideje kb. tizedére csökken.

### Szerkezeti egységek (rostlazító):

- adapter
- burkolat pár
- tartószerkezet
- fésű
- rostlazító henger pár (2 db fogazott körkessel ellátott henger)

A segédgép kialakításánál figyelembe vett szempontok:

- nagy működési biztonság (adapterbe beépített nyomatékhatároló: csont bekerülésekor a késtörés elkerülése végett)
- rozsdamentes alkatrészek
- könnyű tisztíthatóság – szétszedhető kivitel
- a meglévő alapgép (MA-751, MA-752) nagyobb kihasználhatósága

## 4. Szállítás, raktározás

A rostlazító segédgépet polietilén zsákba burkolva, kartonplaszt dobozba helyezve szállítjuk. A doboz mozgatása csak a feltüntetett jelzésnek megfelelően történhet.

A segédgép átvételekor meg kell győződni a csomagolás épségéről. A doboz felbontásakor ellenőrizni kell a tartozékok meglétét, valamint a gép sérülésmentességét. Az esetleges hiányt, vagy a gép sérülését ténymegállapító jegyzőkönyvben kell rögzíteni.

Hosszabb tárolás, raktározás esetén a gépet az eredeti gyári, vagy annak megfelelő csomagolásban, száraz, hűvös helyen kell elhelyezni.

## 5. Üzembe helyezés, kezelés

*A segédgépet csak az alapgép „1”-es fokozatán (MA-752) szabad üzemeltetni!!*

### Rostlazítás

1. Helyezzük be a tartószerkezetbe (összekötő rudak közötti részbe) mindkét fésűt úgy, hogy a vállak felül legyenek (1.sz.ábra)
2. A rostlazító (fogazott késekkel ellátott) hengerpárt helyezzük be a tartószerkezetbe úgy, hogy a hornya beleüljön a nagyobbik ovális kivágásba (2.sz.ábra). A csapok egy irányba nézzenek. Ha ez megtörtént győződjünk meg arról, hogy a hengerek könnyen elforognak-e. Ha valamelyik henger nehezen fordítható, az azt jelenti, hogy a fésű hozzáér a késekhez. Ebben az esetben vegyük ki azt a hengert, és a hozzátartozó fésűt előre, vagy hátra mozgassuk el, majd tegyük vissza. (2.sz.ábra)
3. Ha az előbb leírtak alapján sikerült a vágószerkezetet összeszerelnünk, akkor vegyük kézbe a 3.sz. ábrán található, tartó csapokkal ellátott burkolatot. A hajtócsapok és a feltűző csap egy irányba nézzen. Ezután a vágószerkezetet helyezzük a burkolatba úgy, hogy a rajta lévő kis ovális furatok a tartó csapokra üljenek rá.
4. Ezek után a másik burkolatot vegyük kézbe (3.sz.ábra). ennek a burkolatnak belső részén elől és hátul egy-egy kiálló rögzítő fület helyeztünk el. A füleken lévő ovális alakú kicsípést illesszük a másik burkolat belső, alsó részén található kis rögzítő csapokra. Ezt a műveletet akkor tudjuk könnyedén végrehajtani, ha szétnyitott állapotban mindkét oldalon egyszerre akasztjuk helyére a füleket, majd a fogantyúnál fogva összezárjuk.
5. Az adaptert (4.sz.ábra) rögzítsük az alapgépre. A felrögzítés módja megegyezik a korábban használt segédgépek rögzítési módjával.
6. Az összeszerelt burkolatot csúsztassuk a helyére, miközben ügyeljünk arra, hogy az adapteren lévő rögzítő elem vízszintes helyzetben legyen.  
Összeillesztés során figyeljünk arra, hogy a hengerek végén található hajtócsapok az adapter hajtócsapjaival ne találkozzanak, így ütközésig nyomjuk a burkolatot. Az adapteren lévő rögzítő elemet fordítsuk függőleges helyzetbe, és most kapcsoljuk be a gépet. Amennyiben a hengerek befelé forognak és erős súrlódó hangot nem halluk, akkor a géppel elkezdhetjük a rostlazítást (4.sz.ábra).  
Ha üzembe helyezéséskor rendellenes hangot észlelünk, a gépet azonnal ki kell kapcsolni. Ha munka közben az adapterből erős kattogó hang hallatszik, le kell állítani az alapgépet. A segédgépet levesszük, szétszedjük, és eltávolítjuk a belekerült csontot, majd újra összeszerelve folytatjuk a munkát.

## 6. Karbantartás

*A művelet elvégzése után az alapgépet kapcsoljuk ki. Az adapternél oldjuk a rögzítő fület, a segédgépet levesszük. Az adaptert az alapgépről leszereljük, szétszedjük a segédgépet alkatrészeire, melyeket kefével, forró mosogatószeres vízzel elmosunk. Leöblítjük, és száradni hagyjuk.*

*A hengerek óvatos tárolást igényelnek, azért, hogy a kések ne csorbuljanak ki.*

### Figyelem!

- **Bekapcsolt, forgó gépbe nyúlni TILOS!**
- **A segédgépek balesetmentes üzemeltetése érdekében a géppel csak a kezelésére kioktatott személy dolgozhat**
- **A rostlazító segédgépet csak az alapgépről leszerelt állapotban szabad tisztítani.**
- **Tartós üzemen kívül helyezés esetén a hálózati kapcsolóval feszültség-mentesíteni kell a gépet!**

**Az alapgépet vízszugárral tisztítani TILOS!**

## 7. Tartalék alkatrészek

### Tartalék alkatrészek (rostlazítóhoz)

Rostlazító henger I.	90-3000
Rostlazító henger II.	90-4000
Fésű	90-5000

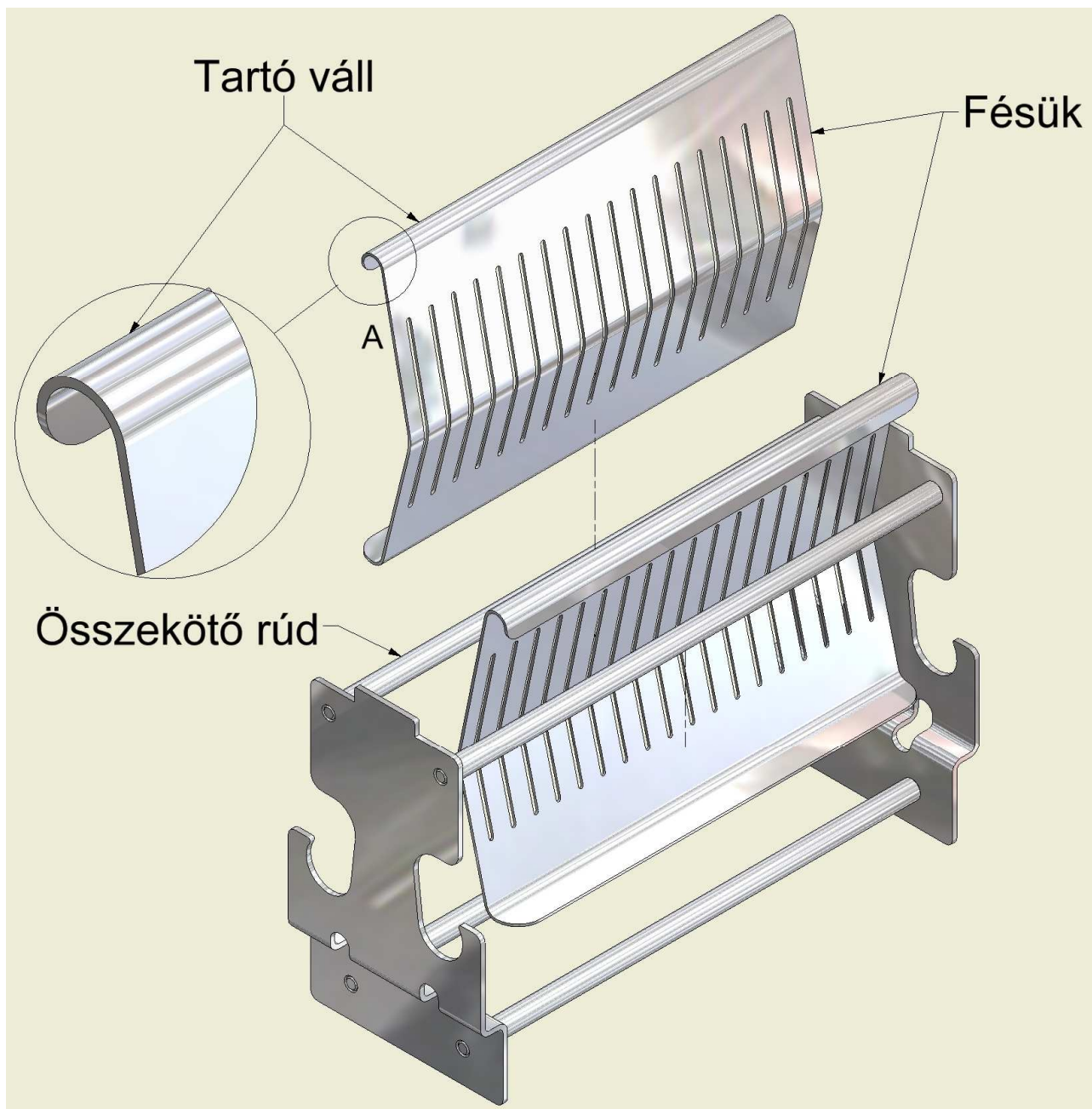
## 8. Környezetvédelem

### - Csomagolás:

A gép csomagolása hullámkarton doboz és műanyag fólia. Mindkét anyag újrahasznosítható, szelektíven gyűjthető, leadható.

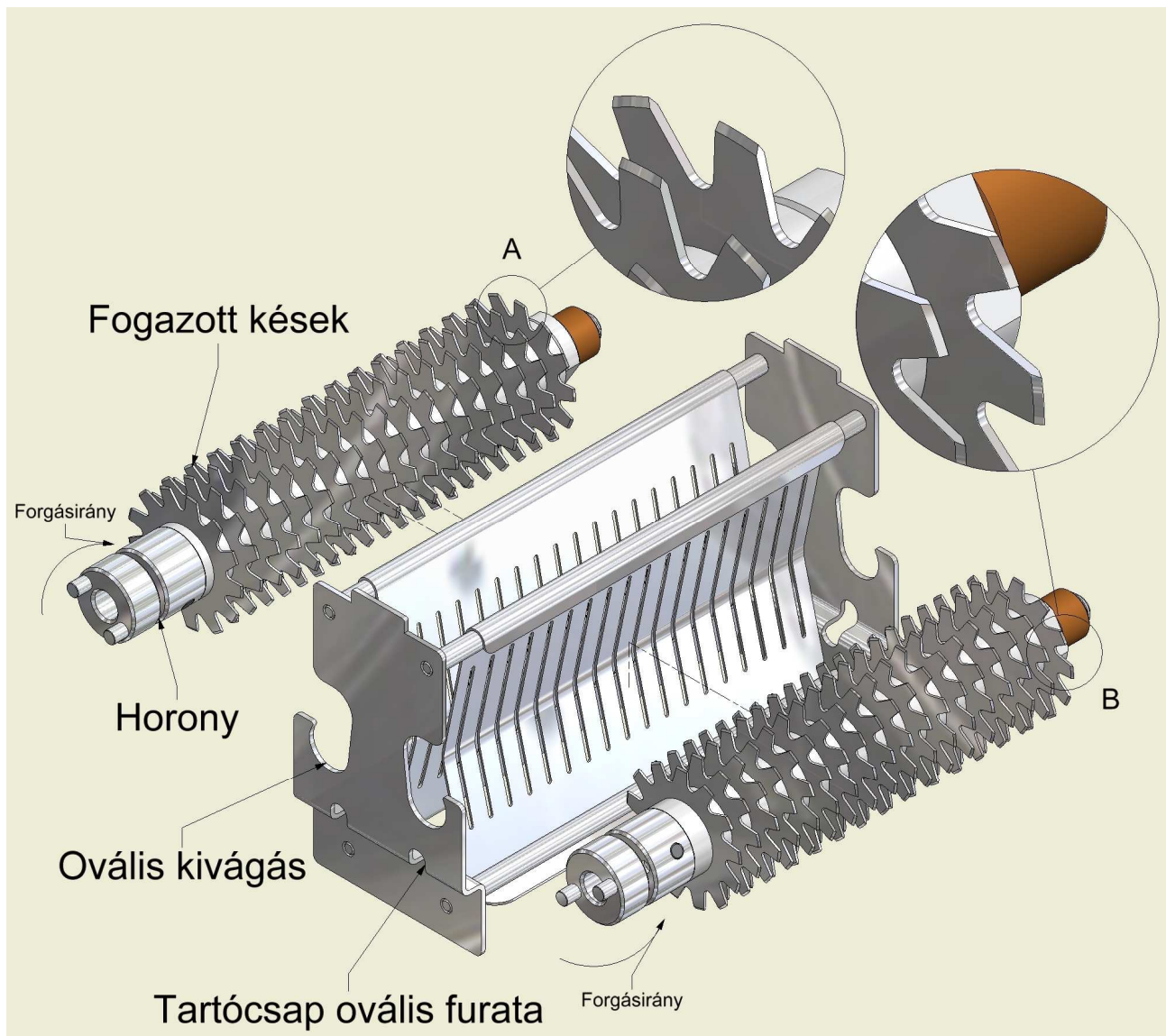
### - Ártalmatlanítás:

*A gép használatra alkalmatlannak való minősítése után az alábbi módon kezelhető:*  
A gép legnagyobb része fémből van, veszélyes anyagot nem tartalmaz, így szennyezett fémhulladékként leadható.



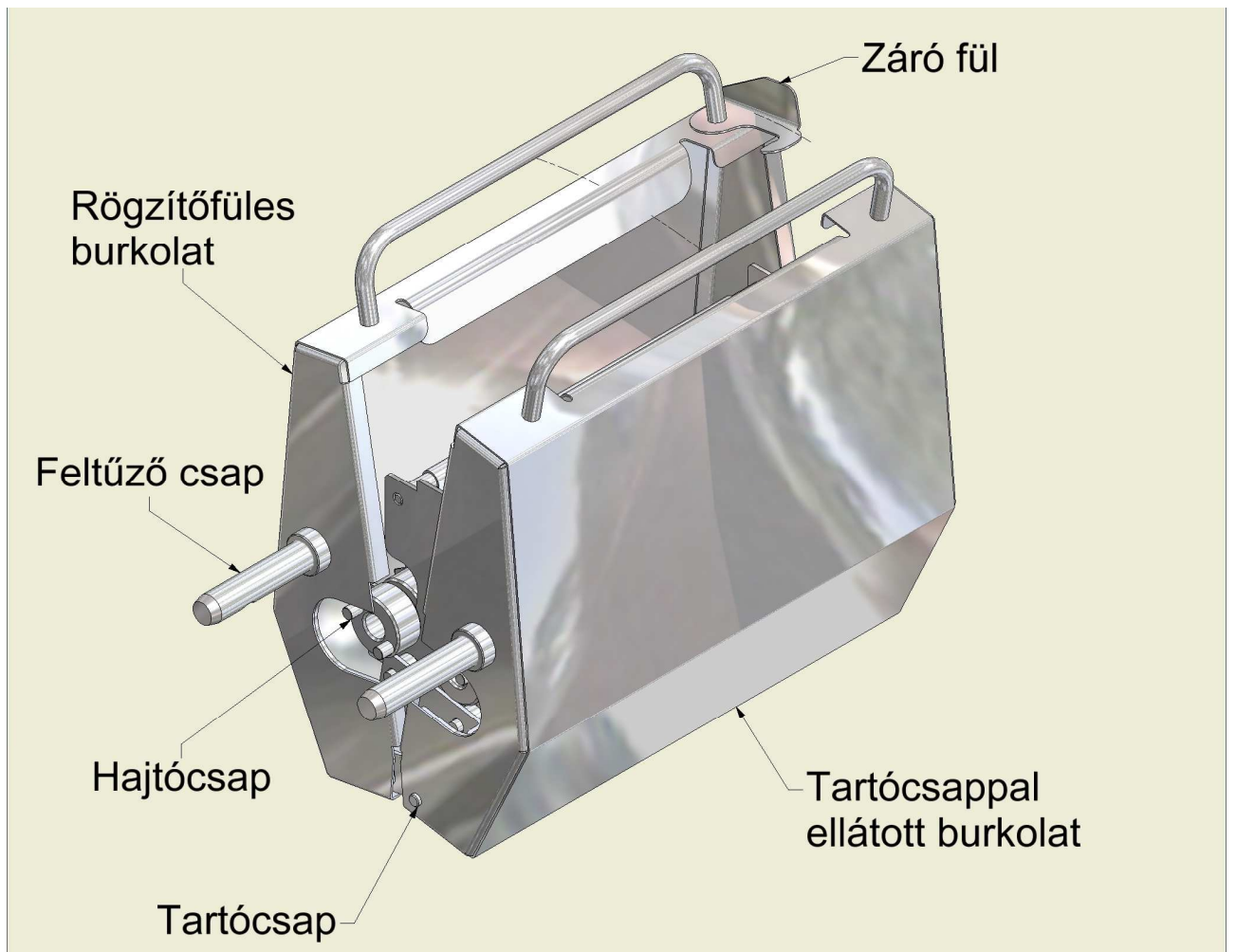
*1. ábra*



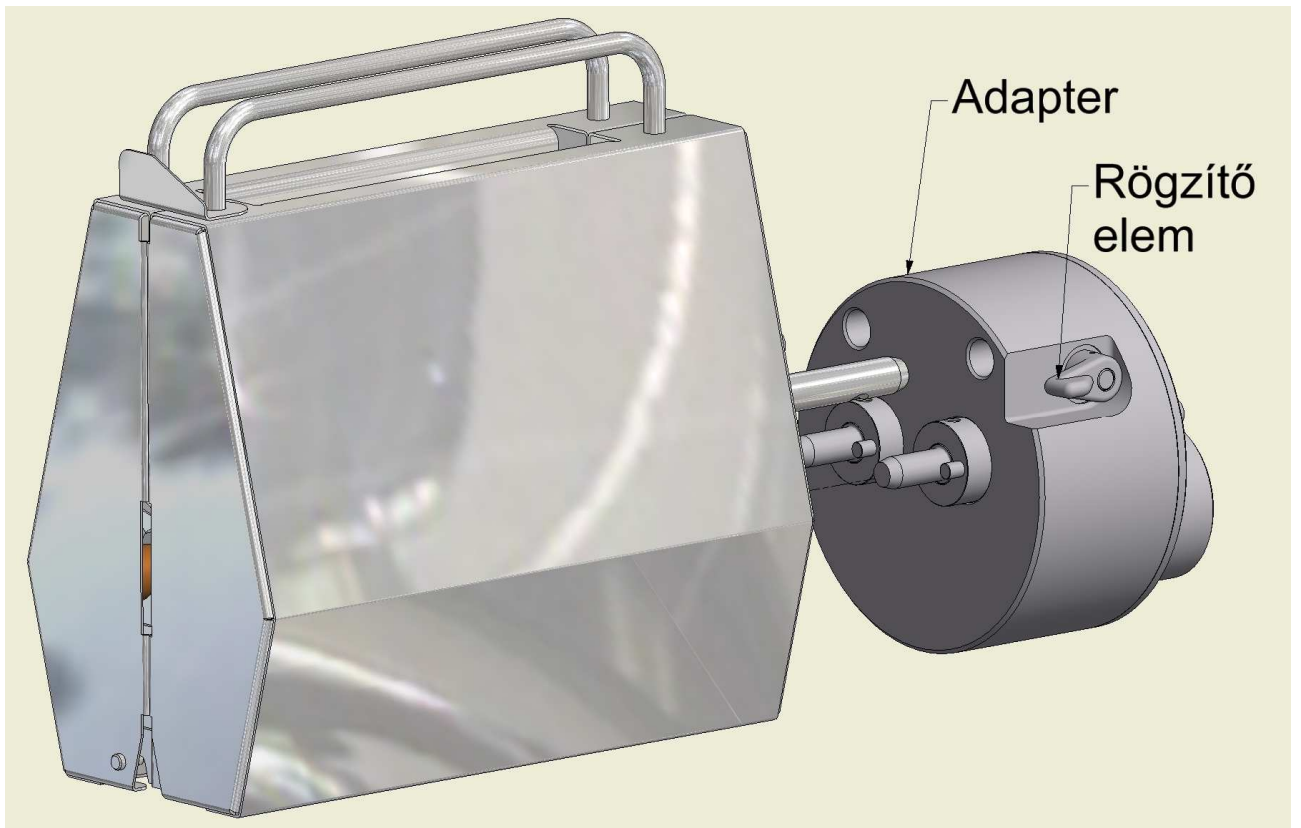


2. ábra





*3. ábra*



*4. ábra*

# JÓTÁLLÁSI JEGY

Gyártó neve és címe:

Gasztrometál Gép- és Berendezésgyártó Zrt. 2800 Tatabánya, Vágóhíd u. 4.

Forgalmazó neve és címe:

Termék megnevezése: **Rostlazító segédgép**

Termék típusa: **RC-21**

Gyártási szám:

Vásárlás időpontja:

Üzembehelyezés időpontja:

Üzembehelyező szerviz:

---

Javítás esetén töltendő ki!

A jótállási igény bejelentésének időpontja: .....

Javításra átvétel vagy helyszíni javítás időpontja: .....

Hiba oka, javítás módja: .....

A termék fogyasztó részére való visszaadás, rendelkezésre bocsátás időpontja: .....

A jótállás – kijavítás időtartamával meghosszabbított – új határideje: .....

Jelentős rész cseréje/javítása esetén – rész megnevezése, új jótállási határidő: .....

---

Javítás esetén töltendő ki!

A jótállási igény bejelentésének időpontja: .....

Javításra átvétel vagy helyszíni javítás időpontja: .....

Hiba oka, javítás módja: .....

A termék fogyasztó részére való visszaadás, rendelkezésre bocsátás időpontja: .....

A jótállás – kijavítás időtartamával meghosszabbított – új határideje: .....

Jelentős rész cseréje/javítása esetén – rész megnevezése, új jótállási határidő: .....

---

Javítás esetén töltendő ki!

A jótállási igény bejelentésének időpontja: .....

Javításra átvétel vagy helyszíni javítás időpontja: .....

Hiba oka, javítás módja: .....

A termék fogyasztó részére való visszaadás, rendelkezésre bocsátás időpontja: .....

A jótállás – kijavítás időtartamával meghosszabbított – új határideje: .....

Jelentős rész cseréje/javítása esetén – rész megnevezése, új jótállási határidő: .....

A jótállás határideje a termék fogyasztó részére való átadástól vagy az üzembe helyezéstől (amennyiben azt a forgalmazó vagy annak megbízottja végezte el) számított **1 év**.

A jótállás nem érinti a fogyasztó törvényen alapuló – így különösen szavatossági, illetve kártérítési – jogainak érvényesítését.

A jótállási igény a jótállási jeggyel érvényesíthető. Jótállási jegy hiányában, ha a fogyasztó jótállási igényt kíván érvényesíteni, a fogyasztói szerződés megkötését bizonyítottan kell tekinteni, ha a fogyasztó bemutatja az ellenérték megfizetését igazoló bizonylatot.

A fogyasztó jótállási igényét a forgalmazónál érvényesítheti.

A fogyasztó a jótállási időn belüli javítási igényével a Gasztrometál Zrt. szerződéses szervizpartnereihez fordulhat. (A teljes lista elérhető a [www.gasztrometal.hu](http://www.gasztrometal.hu) honlapon.)

Nem tartozik jótállás alá a hiba, ha annak oka a termék fogyasztó részére való átadását követően lépett fel, így például, ha a hiba oka:

- Szakszerűtlen üzembe helyezés (kivéve, ha az üzembe helyezést a forgalmazó, vagy annak megbízottja végezte el, illetve ha a szakszerűtlen üzembe helyezés a használati-kezelési útmutató hibájára vezethető vissza)
- Rendeltetésellenes használat, a használati-kezelési útmutatóban foglaltak figyelmen kívül hagyása
- Helytelen tárolás, helytelen kezelés, rongálás
- Elemi kár, természeti csapás

Jótállás keretébe tartozó hiba esetén a fogyasztó

- Elsősorban – választása szerint – kijavítást vagy kicserélést követelhet, kivéve, ha a választott jótállási igény teljesítése lehetetlen, vagy ha az a forgalmazónak a másik jótállási igény teljesítésével összehasonlítva aránytalan többletköltséget eredményezne.
- Ha sem kijavításra, sem kicserélésre nincs joga, vagy ha a forgalmazó a kijavítást, illetve a kicserélést nem vállalta, vagy e kötelezettségének megfelelő határidőn belül, a fogyasztónak okozott jelentős kényelmetlenség nélkül nem tud eleget tenni, a fogyasztó – választása szerint – megfelelő árleszállítást igényelhet, vagy elállhat a szerződéstől. Jelentéktelen hiba miatt elállásnak nincs helye.

Ha a fogyasztó a termék meghibásodása miatt a vásárlástól számított három munkanapon belül érvényesít csereigényt, a forgalmazó nem hivatkozhat aránytalan többletköltségre, hanem köteles a terméket kicserélni, feltéve, hogy a meghibásodás a rendeltetészerű használatot akadályozza.

A kijavítást vagy kicserélést – a termék tulajdonságaira és a fogyasztó által elvárható rendeltetésre figyelemmel – megfelelő határidőn belül, a fogyasztónak okozott jelentős kényelmetlenség nélkül kell elvégezni. A forgalmazónak törekednie kell arra, hogy a kijavítást vagy kicserélést legfeljebb 15 napon belül elvégezze.

A forgalmazó a minőségi kifogás bejelentésekor köteles a 49/2003. (VII.30.) GKM rendelet szerinti jegyzőkönyvet felvenni, és annak másolatát a fogyasztó részére átadni. A forgalmazó, illetve a szerviz a termék javításra való átvételekor a 49/2003. (VII.30.) GKM rendelet szerinti elismervény átadására köteles.

A rögzített bekötésű, illetve a 10 kg-nál súlyosabb, vagy tömegközlekedési eszközön kézi csomagként nem szállítható terméket – a járművek kivételével – az üzemeltetés helyén kell megjavítani. Ha a javítás az üzemeltetés helyén nem végezhető el, a le- és felszerelésről, valamint az el- és visszaszállításról a forgalmazó gondoskodik.

A kijavítás során a termékbe csak új alkatrész kerülhet beépítésre.

A jótállási kötelezettség teljesítésével és a szerződésszerű állapot megteremtésével kapcsolatos költségek – ideértve különösen az anyag-, munka- és továbbítási költségeket – a forgalmazót terhelik.

Ha a forgalmazó a termék kijavítását megfelelő határidőre nem vállalja, vagy nem végzi el, a fogyasztó a hibát a forgalmazó költségére maga javíthatja, vagy mással javíttathatja.

Nem számít bele a jótállási időbe a javítási időnek az a része, amely alatt a fogyasztó a terméket nem tudja rendeltetészerűen használni. A jótállási idő a terméknek vagy jelentősebb részének kicserélése (kijavítása) esetén a kicserélt (kijavított) termékre (termékrészre), valamint a javítás következményeként jelentkező hiba tekintetében újból kezdődik. A jelentősnek minősülő alkatrészek:

Az itt nem szabályozott kérdésekben a Polgári Törvénykönyv vonatkozó rendelkezései és a jótállásra, szavatosságra vonatkozó mindenkor hatályos egyéb jogszabályok az irányadók.